

双室壮头蛛 *Chorizopes dicavus* Yin et al., 1990 (图132)

*Chorizopes dicavus* Yin et al., 1990 Spiders In China: 52, figs. 129-132 (♀)

雌蛛体长4.20。头胸部长1.85，宽1.50；腹部长2.50，宽1.85。前中眼稍大于后中眼，前中眼间距约等于前中眼直径，前中侧眼间距为前中眼直径的3.75倍；后中眼间距为前中眼直径之2倍，后中侧眼间距为5.25倍前中眼直径。中眼域梯形，前边小于后边，长小于宽。背甲赤褐色，头区及胸区前方极度隆起，渐向后倾斜。头区较胸区稍宽。后中眼之间两条黑褐色细纵纹至隆起部后缘。胸甲褐色，边缘黄褐色，螯肢赤褐色，前齿堤7齿，后齿堤无齿，螯肢前缘的前

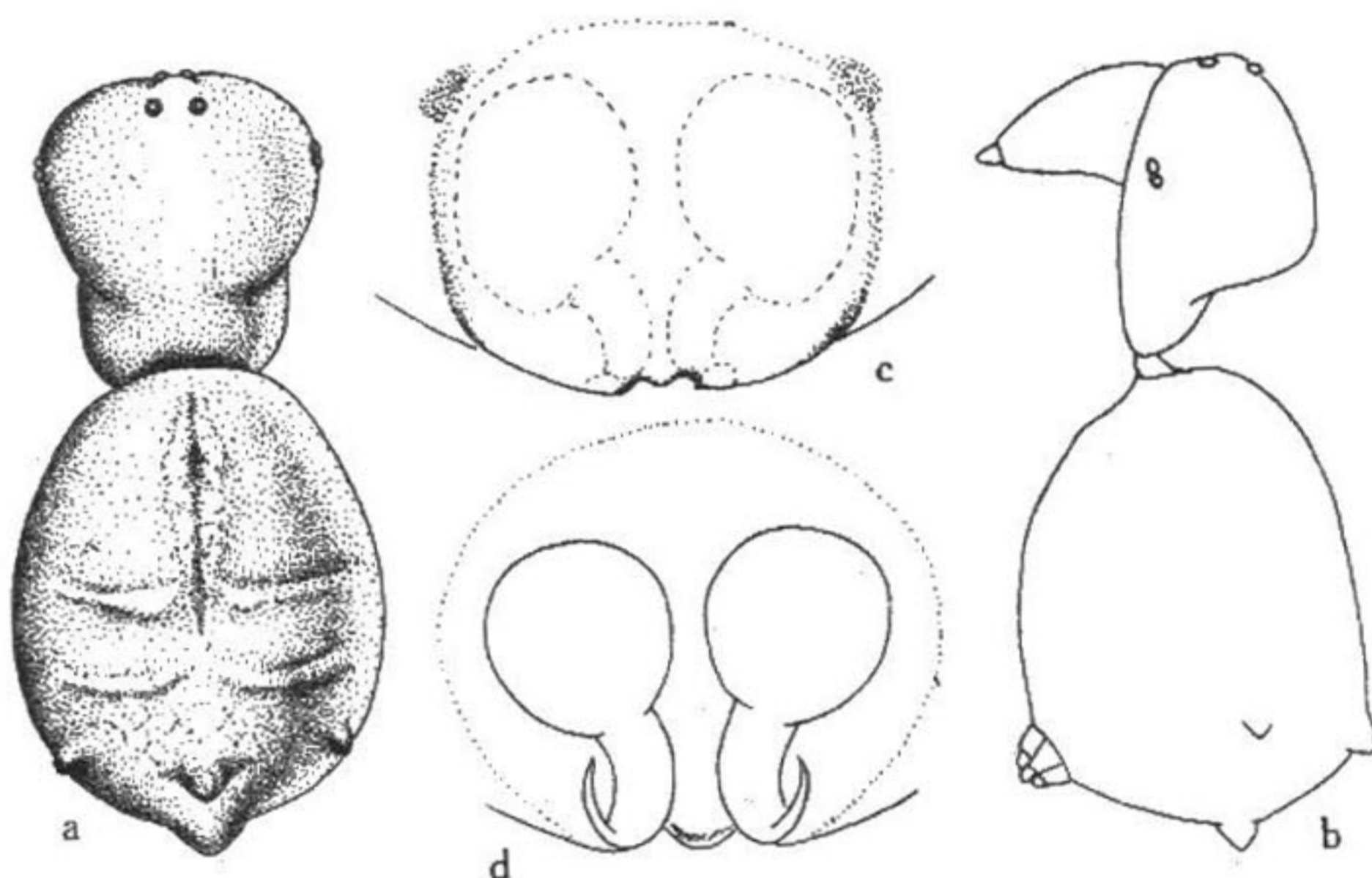


图132 双室壮头蛛 *Chorizopes dicavus*

a-b. 雌蛛外形 body (♀): a. 背面观 dorsal, b. 侧面观 lateral, c-d. 外雌器 epigynum: c. 腹面观 (离体) ventral, cleared, d. 内部结构 vulva

部有一列长扁毛。颚叶、下唇黄褐色，步足纤细无刺，黄褐色有褐色纵条斑及环纹。腹部钟形，末端有4个赤褐色锥状突起，后面观呈菱形排列。背面黄褐色底，正中斑呈“土”字形由黑褐、黄褐色组成，前端两侧黑褐色，腹面黄褐色。正中有两条黑褐色细纵纹，两侧还有数条同色斜纹，腹后缘及后侧缘均为黑褐色。纺器黄褐色，其周缘褐色。外雌器的纳精囊分前、后两室，前室球形，后室扁椭圆形。交媾管粗短。

观察标本：1♀，湖南绥宁黄桑，1984年8月10日，王家福采。

地理分布：中国（湖南）。

飞雁壮头蛛 *Chorizopes goosus* Yin et al., 1990 (图133)

*Chorizopes goosus* Yin et al., 1990 Spiders In China: 53, figs. 133-136 (♀)

雌蛛体长3.80。头胸部长1.70，宽1.30；腹部长2.10，宽1.25。前中眼与后中眼近等大。前中眼间距稍大于前中眼直径，前中侧眼间距为前中眼直径的8倍；后中眼间距为前中眼直径的2.7倍，后中侧眼间距为后中眼直径的7倍。中眼域梯形，前边小于后边，长小于宽。背甲黑褐色，头区隆起，其高（厚）度不及其他壮头蛛。头区较胸区宽，后中眼间两条黑褐色细纵纹直达头区后缘。胸区有数条黑褐色放射状纹。胸甲三角形，黑褐色。螯肢赤褐色。前齿堤7齿，其前缘有一列长扁平毛。后齿堤无齿。可见一乳白色肉质块状物，由

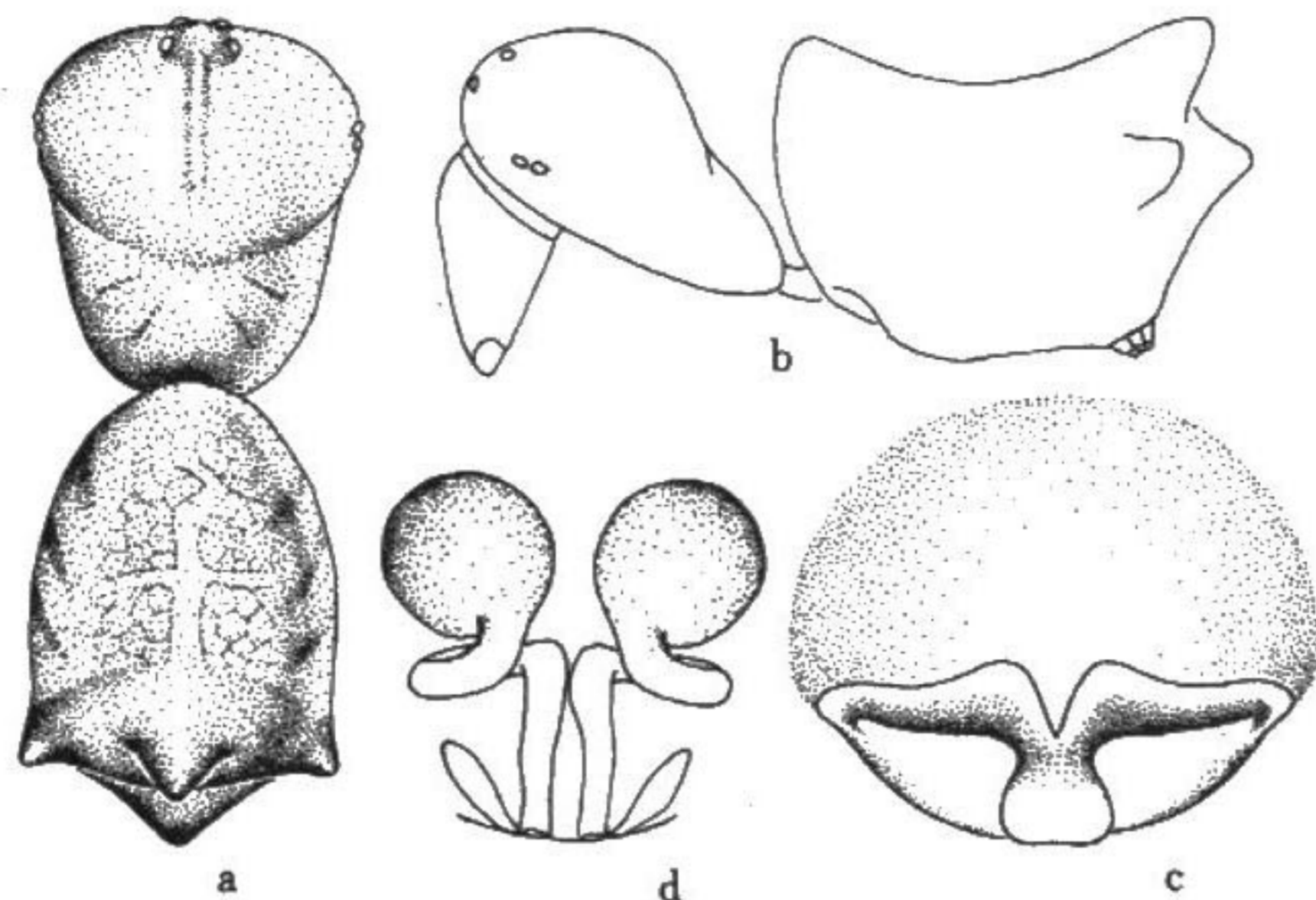


图133 飞雁壮头蛛 *Chorizopes goosus*  
 a—b. 雌蛛外形 body (♀): a. 背面观 dorsal,  
 b. 侧面观 lateral, c—d. 外雌器 epigynum;  
 c. 腹面观 ventral, d. 内部结构 vulva

螯爪基部伸出。颚叶、下唇黄褐色。步足细、无刺，黄褐色有褐色环纹。腹部钟形，较狭，末端有4个锥状突，背面前2/3黄褐色，后1/3黑褐色，背面中间下凹，心脏斑为“f”形，两侧有黑褐色斜纹，腹面黄褐色底，正中斑赤褐色，侧缘有数条黑褐色斜纹，纺器黄褐色。外雌器较大，生殖厩后半部有一飞雁形隆起，纳精囊球形，交媾管较长，在与囊相连处有一水平扭曲。

观察标本: 1♀, 福建崇安三港, 1986年7月21日, 肖小芹采。

地理分布: 中国 (福建)。

干贾壮头蛛 *Chorizopes khanjanes* Tikader, 1965 (图134)

*Chorizopes khanjanes* Tikader, 1965 *Proc. Indian Acad. Sci.* 62 (2): 92 (♀); Tikader, 1982: 160, figs. 297—301; Yin *et al.*, 1994a: 6, figs. 1—8

雌蛛体长3.40—4.00。体长4.00者，头胸部长1.70，宽1.40；腹部长2.70，宽2.00。两眼列均后曲，前中眼大于前侧眼，前中眼间距稍小于前中眼直径，前中、侧眼间距约等于前中眼直径的2.5倍。后中眼与前、后侧眼几乎等大。后中眼间距等于前中眼直径的1.5倍，后中、侧眼间距约等于前中眼直径的3倍。额高不及前中眼半径。中眼域前边小于后边，长小于宽。背甲黑褐色，颈沟深而明显，头区隆起甚高，前端宽圆，胸甲倒三角形，黄褐色，边缘较深，有2对八字纹。螯肢黄褐色有黑灰色斑纹，较细长，前齿堤6齿，后齿堤无齿。颚叶长方形，远端窄于基部。颚叶、下唇黄褐色，远端黄白色。触肢、步足黄褐色，有灰褐色斑纹。腹部背面钟形，黑褐色，正中有黄褐色带状斑，前半带纹向两侧伸出乳状及角状突起各1对，后半有2对眉状纹。腹部两侧有突起3对，后端在腹背垂直方向有2个突起。腹部腹面正中黑灰色，亚轴黄褐色，边缘灰黑色，两侧有4对灰黑斜纹与黄褐色相间。纺器深灰褐色。

外雌器有垂体，背腹面观均呈方形，侧面观呈三角形。纳精囊球形，交媾管粗短。卵囊球形，有一锥形柄，远端尖细，便于悬挂。

观察标本: 3♀♀, 湖南道县, 1987年6月15日, 龚联逸采, No. 93—043。

地理分布: 中国 (湖南)、印度。